

# ብውሕድ-መሃያ ሕቶን መልሱን



ፌዴራላዊት-ሚኒስትር  
ስራሕን ማሕበራዊ ጉዳያትን

ብውሕድ ማሃያ  
**እሰርሕ**  
አሎ

እዚ ገልገልላኩ ዘይኾነስ፡  
ሰራሕነ ገመገሞኩ ዘይ እዩ።

[www.der-mindestlohn-wirkt.de](http://www.der-mindestlohn-wirkt.de)

ክብርቲ ኣንባቢት፡ ክቡር ኣንባቢ፡



ብውሕድ-መሃያ ጸዲቐ እዩ። ብውሕድ-መሃያ መሰልኪ/ካ እዩ። ኣብ ዝሓለፈ ዓመታት ንሕብረተሰብኣውን ፖለቲካውን ለውጢን ተሓድሶን ናይ ዝተኻየደ ጸዕሪ ዕዉት ውጽኢት ዝሕብር ናይ ዓወት ታሪኽ እዩ። ብዙሓት ትሑት መሃይእም ዝነበረ ነኣሸቱ ስርሓት ናብ ተራን ዕላውያንን ቀወምትን ማለት፡ ግዴታዊ-ክፍሊት-ማሕበራዊ -መድሕን-ሓለቀታት ዘሰንዩ፡ ብውዕል ተፈራሪምካ ዝእተዉ ስርሓት ተቐይሮም እዮም፡ ስለዚ ብዙሓት ብዕለ ተቐጺሮም ዝሰርሑን ዝለዓለ መሃያ ዝረኽቡን ስራሕተኛታት ይርከቡ። በዚ ኣገባብ ማሕበራዊ-ፍትሒ ናብ ሃገረ-ጀርመን ንቕጽሚት ነሰጉም ኣለና።

እቶት ሓባራዊ ፍረ-ጸዕሪ ዕዮና ኣብ ሃገረ-ጀርመን ድማ እዩ። ኣብ ዝባን ብዙሓት ትጉሃትን ጸዕሪማትን ብሚልዮን ዝቐጸሩ ሰባት ኣብ ሃገርና ዝተሰረተ እዩ። ብክፍሊት ውሕድ-መሃያ ንእቶት ሓባራዊ ፍረ-ጸዕሪ ዕዮና፡ ብግቡእ ክንካፈሎ ዘረጋግጽ መስርሕ እዩ። ብግቡእ ዝተድላደለ ቅኑዕ መሃያ ንኸኸፈል ዘረጋግጽ መስርሕ እዩ።ኣብቲ ስጋብ ዕለተ-ሎሚ ትሑት መሃያ ልሙድ ዝነበረሉ መዳያት፡ ንስርሓት ዝግብኦ ሚዛን ሂቡ፡ ንሰራሕተኛታትን ፍረ-ጸዕሪምን ዝግብእም ክብሪ ይህበም። በዚ ኣገባብ መሰረት ናይ መጻኢ ጣዕሚ-ሂወትን ዓወትን ኣብ ሃገርና ይኸውን፡ ንሓድሕዳዊ ዝምድናታት የሰጥም፡ ምትሕብባራት የተባብዕ። እዚ ድማ ብጣዕሚ ኣወንታዊ እዩ። እንተድኣ ኣበርክቶ-ስራሕ ወዲ-ሰብ ዝግብኦ ክብሪ ዘይረኽቡ፡ ነቲ ሓቢርና ደው ኢልና እንርከቡሉ መሰረት ይንቕንቕን የፍርስን።

ክፍሊት ብውሕድ-መሃያ ኣብ ኢድ እቶም ማሕበራውያን-መጻምድቲ ይርከቡ፡ ንሳቶም ድማ ኣብ መኣዲ-ዘተ ኮምሽን ብውሕድ-መሃያ ሓቢርም ይውስኑ።

ህሉው ኤኮኖምያዊ ሃዋህው ምስ ውዕል ክፍሊት መሃያ ብስምምዕ ወሃብ-ስራሕን ማሕበር ሰራሕተኛን ኣዛሚድካ ብምርኣይን ኣብ ግምት ብምእታው በየናይ ኣገባብ ይወሃሃድ ይረዳድኡሉ። እዚ መስርሕ እዚ ኣብ ጀርመን ካብ ነዊሕ ዝጸንሐ ልሙድ መስርሕ ኮይኑ ዓወታት ከመዝግብ ዝጸንሐ እዩ። ብኮምሽን ዝቐረበ ንኸፍሊት ብውሕድ-መሃያ ዝምልከት ርእይቶ፡ ድሕሪ ዕለት 1 ጥሪ 2017 ካብ 8,50 ናብ 8,84 ኣይሮ ከውስኽ ይሕብር። እዚ ወሰኽ መሃያ እዚ ብዝያዳ ነቶም ሳንቲም እናገልበጡ ከትኣኻኽሉ ዝጸዕሩ ሓጋዚ ክኸውን እዩ።

ሓላፊነታዊ ማሕበራዊ-መጻምድትነት ከምዚ ይመስል - በዚ ኣገባብ ሓቢርና ንሃገር-ጀርመን ሓያል ንገብራ።

*Andreas Kalle*

ኣንድረያ ናህለስ  
ፌደራላዊት-ሚኒስተር ስራሕን ማሕበራዊ ጉዳያትን

## ብውሕድ-መሃያ ዝምልከቱ ሕቶን መልሰን

### ብውሕድ-መሃያ ክንደይ እዩ?

ዕለት 1 ጥሪ 2015 ንመጀመርያ ግዜ ኣብ ዝጸደቐሉ 8,50 ኣይሮ ኔሩ። ሕጂ ግን ኮምሽን ብውሕድ-መሃያ ንዕለት 1 ጥሪ 2017 ብዘቐረበቶ ርእይቶ ናብ 8,84 ኣይሮ ወሲኹ። ኣስዲቡ ዕለት 1 ጥሪ 2019 ክውስኽ መደብ ኣሎ።

### ስለምንታይ ኣብ ሃገረ-ጀርመን ሕጋዊ ብውሕድ-መሃያ ተኣታትዮ?

ኣፈሻዊ ብውሕድ-መሃያ ንሰራሕተኛታት ኣብ ጀርመን ካብ ክፍሊት ኣዘዩ ትሑት መሃያ ዝሕሉ እዩ። በዚ ኣገባብ እዚ ሕጋዊ ብውሕድ-መሃያ ኣማዕባልን ንውድድር ምቹእ ዝኾነ ፍትሓዊ ባይታ ይፈጥር። ብተወሳኺ ድልዳል ባይታ ንማሕበራዊ-መድሕን-መዳያት ይፈጥር።

### ብውሕድ-መሃያ በዩኖት ሕጋውያን መስርሓት ተቐይዶ ይመሓደር?

ብውሕድ-መሃያ ብሕጊ-ብውሕድ-መሃያ ይቐየድ። ተወሳኺ **ንሉኡ-ሰራሕተኛ ዝምልከት ሕጊ** ኮምኡ ውን **ሕጊ-ሰራሕተኛ-ኣለቂሑ-ገዳፊ** ዝምልከት ተሞርኪሶካ ምስ ባይታ ስርሓት ኣዛሚድካ ብምውህሃድ ንጹርን ቀያዲን ውዕል ክብጻሕ ይከኣል።

### መሰጋገሪ ግዜ ተመዲቡዮ?

ስጋብ ዕለት 31 ሕዳር 2017 በብደረጃ ኣብ ዝተኸፋፈለ መሰጋገሪ ግዜ ዝኸፈሉ መሃያታት ዝተፈላለዩ ናይ ስራሕ መዳያት ብውዕል መንጎ **ሰራሕተኛ-ሉኡኪ ዝምልከት ሕጊን** ኣብ **ሕጊ-ሰራሕተኛ-ልኢኹ ገዳፊ ዝምልከት** ተሞርኪሶም ዝጸደቁ፡ ካብቲ ዕላዊ ብውሕድ-መሃያ ዝተሓቱ ክኾኑ ይኸእሉ እዮም። ድሕሪ ጥሪ 2017 ግን በዚኣን ናይ ስራሕ ጨንፈራት ዝጸድቑን ዝኸፈልን ካብቲ ዕላዊ ብውሕድ-መሃያ 8,50 ኣይሮ ዝተሓተ ክኸውን ዮብሉን። ድሕሪ ጥሪ ዕለት 1 2018 ግን ብኮምሽን-ብውሕድ-መሃያ ዝጸደቐ ብውሕድ-መሃያ ብዘይ ገለ ገደብ ንኹሉ ቀያዲ ሕጊ እዩ።

## ጋዜጣ ንዝዝሩ ሰራሕተኛታት ኣየናይ መምርሒ ይምልከቶም?

ጋዜጣ ንዝዝሩ ሰራሕተኛታት ዝምልከቶም ክፍሊት ብውሕድ-መሃያ፡ ኣብ መስጋገሪ ግዜ፡ ኣብ ደረጃታት ብዝተኸፋፈለ ኣገባብ ይኸተል። ካብ ዕለት 1 ጥሪ 2015 ጀሚሮም ብውሕድ 75% ይኸፈሎም። ካብ ዕለት 1 ጥሪ 2016 ጀምሮም ብውሕድ 85% ናይቲ ኣብቲ ግዜ እቲ ዝጸደቐ ብ 8,50 ኦሮ ዝግመት ሕጋዊ ብውሕድ-መሃያ ይኸፈሎም። ካብ ጥሪ 2018 ጀሚሮም ግን እቲ ብኮምሽን ዝተወሰነን ዝጸደቐን ብውሕድ-መሃያ ብዘይ ገለ ጉድለት ይግብአም።

## ተጠቓሚ ብውሕድ መሃያ መን እዩ?

ብውሕድ-መሃያ ንኣብ ትሑት መሃያ ደረጃ ዝሰርሑ ሰራሕተኛታት ካብ ምብላል መሃያ ይሕልዎም። ካብኡ ሓሊፉ ብውሕድ-መሃያ መን ዝበለጸ ኣቕሓ ሰርሑ፡ መንከ ዝበለጸ ኣገልግሎት ኣቕረበ ኣብ ዝብል ውድድር ወሃብቲ ሰራሕ መን ንሰራሕተኛታት ብዝወሓደ መሃያ ጉልበቶም መዝመዝ ንኸይከውንን ውድድሮም ኣብ ዝባን ሰራሕተኛታት ንኸይከውን ይከላኸልን ይሕሉን።

### ብውሕድ-መሃያ ንመን ይግብኦ?

ብውሕድ-መሃያ ን ካብ 18 ዓመት ንላዕሊ ዝኾኑ ሰርሓተኛታት ይምልከት። ንንዊሕ ግዜ ስራሕ-ኣልቦ ነበር ሰባት ናብ ናይ ስራሕ ዓለም ንምስግጋር ውን ይሕግዝ። ንዓኣቶም ብዝምልከት ስጋብ 6 ወርሒ ካብ ሕጋዊ ብውሕድ-መሃያ ዝተሓተ ምኽፋል ይከኣል እዩ።

### ሓፈሻዊ ብውሕድ-መሃያ ንመን ኣይምልከትን?

ኣብ ሕገ-ብውሕድ-መሃያ ተመርኪሶካ ብውሕድ-መሃያ ዘይምልከቶም/ተን ስራሕተኛታት እዞም ዝስዕቡ እዮም፡

- ብሕገ ተዓለምቲ-ሞያ ኣብ ምልመላ ዝርከቡ
- ወለንታውያን ተሓጋገዘቲ
- ብወለንትኦም ኣብ ሕብረተሰብኣዊ-ኣገልግሎት ዝርከቡ
- ንስራሕ ኣማዕባሊ ኣብ ዝኾኑ መደባትት ዝሳተፉ
- ብሕገ ኣገልግሎት-ቤት ኣብ ቤት ዝሰርሑ
- ርእሰ-ክኢላታት/ ነብሰ-ቆጻርቲ

### ብውሕድ-መሃያ ንጡረተኛታት ይምልከት'ዶ? እዉ።

### ብውሕድ-መሃያ ንመንእሰያት ይግብኦም'ዶ?

ትሕቲ 18 ንዝኾኑ ሞያ ተመልሞሎም ንዘይወድኡ መንእሰያት ኣይምልከትን እዩ።



ብውሕድ-መሃያ ወሰኽ መሃያታት ፈጠሩ።

### ብውሕድ መሃያ ንተመሃሮ ይምልከት'ዶ?

ተመሃሮ 18 ወይ ልዕሊኡ ዝዕድሚኦም ምስ ዝኾኑ፡ ብተወሳኺ ዝተመልመሉሉ ሞያ ምስ ዝህልዎም ይምልከቶም እዩ።



ሕጋዊ ብውሕድ-መሃያ ቁጽሪ ናይቶም ሙሉእ ሰዓታት እናሰርሑ ከነሶም „መመላኒታ መናበዩ ረድኤት ዘድልዮም“ ንምቕናስ ይሕግዝ እዩ።



## ብውሕድ መሃያ ንስራሕ ዓለም አማዕባሊ ኣብ ዝኾኑ መደባት ንዝሳተፉ ማለት ሓደ ኣይሮ (1€) ተኸፊሎም ንዝሰርሑ ይምልከት'ዶ?

ኣይፋል ኣይምልከትን። ተሳተፍቲ ንስራሕ ዓለም አማዕባሊ መደባት ሰራሕተኛታት ኣይኮኑን። ንሳቶም ዓቕምታቶም አማዕቢሎም ናብ ስራሕ ዓለም ንኸሳተፉ ንምብቃዕ ኣብ ምድላው ዘለዉ እዮም። ሂወቶም ንምምራሕ ቀጻሊ ሓገዛት ማሕበራዊ ሕጊ III. (ሕጊ ሓገዝ ንስራሕ-አልቦ) ወይ ድማ ማሕበራዊ ሕጊ መናበዩ ረድኤት ንዝቕበሉ (ረድኤት ንኣብ ስራሕ ምድላይ ዝርከቡ) እዮ።

## ወጻእተኛ ሰራሕተኛታት'ከ ብውሕድ-መሃያ ከወስዱ ይግብአም ድዩ?

እወ። ብውሕድ-መሃያ ኣብ ጀርመን ዝሰርሑ እንተድኣ ኮይኖም ንወጻእተኛታት እውን ይግብአም እዮ። ወሃብ ስርሖም ጀርመናዊ ወይ ውን ወጻእተኛ ይኹን ኣገዳሲ ኣይኮኑን። ብውሕድ-መሃያ ንኣብ መጉዓዝያ መዳያት ዝሰርሑ ብዝምልከት፡ ወሃብ ስርሖም ወጻእተኛ ምስ ዝኸውን ብደረጃ ሕጊ ኣይሮጳ ጉዳዮም ኣብ መጽናዕቲ ይርከብ። ስለዚ እዚ ሕጊ እዚ ተጻኒዑ ስጋብ ዝጻረን ዝፍታሕን ብስራሕ ምኽንያት ብመጉዓዝያ ብሃገር ጀርመን ንዝሓልፉ መሰጋገሪ ሕጊ ይምልከቶም። ፍተሻን መቕጻዕትን ጌጋታትን ስሕተታትን ብምሕደራ-ምቁጽጻር-ዶብን ምሕደራ-ክፍሊት-ቀረጽን ንግዚ ኡ ደው ኢሉ/ ደስኪሉ ይጸንሕ።

## ስግረ-ዶብ ስርሓት በየናይ መምርሒ ይቕየድዱ ማለት እዩ?

ኣብ ጀርመን ዝተቐጽሩ ግን ስግረ-ዶብ ንዝሰርሑ ሰራሕተኛታት ፍሉይ መምርሒ ኣየድልዮምን እዮ። ቀያዲ ሕጊ ብውሕድ-መሃያ መቕጻዕቲ ገንዘብ ዘስዕብ ማሕበራዊ-ሕጊ ዝኸትል፡ እቲ ስራሕ ኣብ ውሽጢ ሃገር ምስ ዝኸውን እዮ። እንተኾነ ግን ወሃብ ስራሕ ስግረ-ዶብ ንዝፍጸም ስርሓት እውን ሰራሕተኛታቱ በቲ ቀያዲ ውዕል ሕጊ-ብውሕድ-መሃያ ንኸኸፍሎም ሓላፍነት ኣለዎ። ኣብዚ ኩነት ውን ብውሕድ-መሃያ ግቡእ መሰል እዮ።

### ተመልመልቲ ሞያ ብውሕድ-መሃያ ይወሃቦምዶ?

ተመልመልቲ ሞያ ብዓይኒ ሕጊ-ተዓለምቲ-ሞያ ብውሕድ-መሃያ ካይግብኦምን እዩ። ኣከፋፍልኦም ገና ሕጂ እውን ቀጺሉ ኣብ ሕጊ-ተዓለምቲ-ሞያ ዝተሞርከሰ እዩ።

### ብውሕድ-መሃያ ንኣብ ናይ ስንኩላን ቦታ-ስራሕ ንዝሰርሑ ይምልከትዶ?

መልሲ እዚ ሕቶ ንምቕራብ በየናይ ናይ ስራሕ ዝምድና ኣገባብ ተቐጺሮም ይሰርሑ ምርኣይ ከድሊ እዩ። ብዕላዊ ውዕል ስራሕ ተቐጺሪም ዝሰርሑ ድዮም ንኣብነት „ስንኩላን ኣብ ናይ ስራሕ ዓለም ንኸሳተፉ ዝሕግዙ መደባት ኢንተግረሽን ዘለዎም“ ትካላት ዝሰርሑ እንተድኣ ኮይኖም ይግብኦም እዩ። ስንክልና ዘለዎም ሰባት ኣብ ውዕል መሰል ስራሕ ተመርኪሶም ኣብ ከምዚ ዝኣመሰሉ ትካላትን መደባትን ንኸሰርሑ ዕድል ዝረኽቡ እንተኾይኖም ግን፡ ኣይምልከቶምን እዩ።

### ንነዊሕ ግዜ ኣብ ስራሕ-ኣልቦነት ንዝጸንሑኹኸ ይምልከቶምዶ?

ቅድሚ ነዚ ስራሕ ምጅማሮም ልዕሊ ሓደ ዓመት ኣብ ስራሕ-ኣልቦነት ዝጸንሑ እንተኾይኖም ወሃብ ስራሕ ን 6 ወርሒ ዝኸውን ግዜ ካብቲ ውዕል ብውሕድ-መሃያ ዝጎደለ ንኸኸፍሎም መሰል ኣለዎ።

## ድሩት-ሰዓታት ምስ ድሩት-መሃያ (ሚኒ ጅብ) ንዝሰርሑ እንታይ ይምልከቶም?

ሕጋዊ አከፋፍላ ድሩት-ሰዓታትን-መሃያን ንዝሰርሑ ከም ኩሎም ሰራሕተኛታት ብዘየገድስ ክንደይ ሰዓታት ወይ ክንደይ ሰራሕ ይሰርሑ ማለት ወላ ንቁሩብ ሰዓታት ዝሰርሑ ይኹኑ ይምልከቶም እዩ - ብውሕድ-መሃያ 8,84 ኣይሮ ንሰዓት ብሩቶ (ቅድሚ ቀረጽ) ይኸፈሎም። ግደ ክፍሊት ወሃብ ሰራሕ ንሕጋዊ ክፍሊት ማሕበራዊ-መድሕን-ሓለዎ ኣብ ቦትኡ ኣሎ። እዚ ማለት ንሕጋዊ መድሕን-ጥዕናን ሕጋዊ-መድሕን-ጡረታን ዝኸፈል ወሃብ ሰራሕ ይኸፍሎ። መሃያ ኣብ ርእሲኡ ይኸፈል። ብመምርሒ ሓድሽ ተወሳኺ ንወሃብ ሰራሕ ዝምልከት ሕገ፡ ወሃብ ሰራሕ ናይ ሰራሕ ሰዓታት ሰራሕተኝኡ ከምዝግብ ኣለዎ። ነቲ መዝገብ ድማ ተቐጻጸርቲ ክፍሊት ቀረጽ ክፍትሽዎን ክቆጻጸርዎን ስለ ዝኸለሉ፡ ንኸለተ ዓመት ብጽቡቕ ክእርንቦ ኣለዎ። እዚ ናይ ምምዝጋብ ሕገ ኣብ ቤትካ ንዝሰርሑ ቀረባ ቤተሰብካን (በዓልቲ ቤት/ መኖብርቲ/ ብጻይ/ ሕጻይ(ቲ)/ ወለዲ/ ውላድ) ኣይምልከትን እዩ።

### ክፍለ-ዓመታዊ ሰራሕተኞቻቸው ብውሕድ-መሃያ ይወሃባቸዋል?

ሕጋዊ ብውሕድ-መሃያ 8:84 አይሮ ንክፍለ-ዓመታዊ ሰራሕተኞቻቸው እውን ይምልከቶም እዩ።

ምትእትታው መስርሕ ብውሕድ-መሃያ ንምቅላል ነቲ ዝጸንሐ ሕጋዊ መሰል ካብ ክፍሊት ማሕበራዊ-መድሕን ነጻ ዝኾነ

ናይ 50-መዓልቲታት-ስራሕ ናብ 70-መዓልቲታት-ስርሕ ተናዊሑ ይርከብ። እዚ ውሳኔ እዚ ስጋብ ዕለት 31 ሕዳር 2018 ዝተደረገ እዩ። እዚ ደረት ግን ንክፍሊት ብውሕድ-መሃያ አይትንክፍን እዩ። ክፍለ-ዓመታዊ ሰራሕተኞቻት ኣብ መዳያት ሕርሻ፣ ፍሩስታለ፣ ወይ ውን ጀርዲን ንዝሰርሑ ስጋብ ዕለት 31 ሕዳር 2017 ኣብ ሙሉእ ሃገረ-ጀርመን ሓደ ዓየንት ብውሕድ-መሃያ ተመዲቡሎም።

### ተለማመድቲ ሞያ ብውሕድ-መሃያ ይግብአም ድዩ?

እወ። ብመሰረት ተለማመድቲ-ሞያ ብውሕድ-መሃያ ይግብአም እዩ ዝብል ዕግበት ኣሎ። ግዴታዊ-ልምምድ ብሕጊ ቤት ትምህርቲ ወይ ብሕጊ ዩኒቨርስቲ ተወሲኑሎም ግዴታዊ-ልምምድ ዘማልኡ፡ ንሱ ድማ ንመጻኢ ሂወቶም ንክድህስሱ ዝሕግዝ መደባት ዝሳተፉ ምስ ዝኾኑ ብውሕድ-መሃያ ኣይምልከቶምን እዩ።

ካብ ሰለስተ ወርሒ ንላዕሊ ዘይወስድ ወለንታዊ ልምምድ ሞያ ንመዳህሰሲ መጻኢ መደባት ትምህርቲ፡ መጽናዕቲ ዩኒቨርስቲ ወይ ውን ሞያ ዝምልከት ምስ ዝኾነውን እውን ብውሕድ-መሃያ ኣይግባእን እዩ። እቲ ልምምድ-ሞያ መላለዩ ምስ ሞያን ዝተመደበ ምስ ዝኾነውን ብመሰረት ማሕበራዊ-ሕጊ-ሃገር III. ኮነ ብመሰረት ሕጊ ንምልመላ-ሞያ መዳለዊ መደብ ነዚ ኣብ ግምት ብምእታው ብውሕድ መሃያ ኣይግባእን እዩ።



ካብ ዕለት 1 ጥሪ 2018 ጀምሩ ብውሕድ-መሃያ ኣብ ኩሉ ክፋል መዳይ-ስርሓት ሕጋዊ ኮይኑ ክተኣታቶ እዩ። ወሃብ ስራሕን ማሕበር ስራሕተኛታትን ተዛትዮም ዝተፈራረምዎ ጉዳያት መስል ስራሕተኛታት ዝርኢ ውዕል ትሕቲ እዚ ተወሲኑ ዘሎ ብውሕድ-መሃያ ክኸውን የብሉን።

# ወለንታዊ ልምምድ-ሞያ ልዕሊ ሰለስተ ወርሒ ምስ ዝወስድ ብውሕድ-መሃያ ካብ ቀዳማይ መዓለቲ ጀሚሩ ወይስ ካብ ራብዓይ ወርሒ ጀሚሩ ይኸፈል?

ወለንታዊ ልምምድ ሞያ (መዳህሰሲ መጻኢ ሂወትካ መወሰን ትምህርት ሞያን ትመሃር ትምህርቲ ዩኒቨርሲቲን) ስጋብ ሰለስተ ወርሒ ዝወስድ ምስ ዝኸውን ብውሕድ-መሃያ ኣይግባእን። ከምዚ ዝኣመሰለ ልምምድ ልዕሊ ሰለስተ ወርሒ ዝወስድ ምስ ዝኸውን ግን ብሓፈሻዊ ሕገ ክፍሊት ብውሕድ-መሃያ ይቐየድ። ብውሕድ-መሃያ ድማ ካብ ቀዳማይ መዓለቲ ጀሚሩ ይኸፈል። ወለንታዊ-ልምምድ ካብ መጀመርያ ኣትሒዙ ልዕሊ ሰለስተ ወርሒ ዝወስድ ሙኳኑ ይፈለጥ ወይ ውን ኣብ ሰለስተ ወርሒ ተደሪፎ ተመዲቡ ዝነበረ ድሒሩ ምስ ዝናዋሕ ምኽፋል ብውሕድ-መሃያ ቀያዲ ስለ ዝኾነ ክትግበር ኣለዎ።

## **i** ሓበሬታ: ብውሕድ-መሃያ ኣብ ወለንታዊ ልምምድ?

*ወለንታዊ ልምምድ-ሞያ ብመምርሒ ብውሕድ-መሃያ ዶ. ይኸፈል ንዝተበል ሕቶ መልሲን ሓበሬታ ንኸትረኽቡ ነዚ ዝሰዕብ መርበብ ሓበሬታ ክትውከሱ ትኽእሉ [www.mindestlohn-wirkt.de/ml/praktikaum](http://www.mindestlohn-wirkt.de/ml/praktikaum)*

## „ፋይናል ቲዚስ“ ኣብ ሓደ ትካል ሞያዊ ልምምድ እናገበርካ ክትጽሕፍ ብውሕድ-መሃያ ትኸፈልጽ?

ናይ ዩኒቨርሲቲ ትምህርትኻ ባቕላር: ማስተርስ ወይ ውን ዶክቶራይት ንኸትጽሕፈሉ እትጥቀም ግዜ ጥራይ ምስ ዝኸውን ልምምድ-ሞያ ክበሃል ኣይከኣልን እዩ። ስለ ነቲ ካምፓኒ ዝምልከቱ ስርሓት ዘይፍጽምን ዘየማልእን። በዚ ኣገባብ ከም ሰራሕተኛ ክትርኣ ውን ኣይትኽእልን። ኣሰዒቡ ብውሕድ-መሃያ ክኸፈል እውን ኣይከኣልን። ክፍሊት ብውሕድ-መሃያ ግድነት ዝኸውን ብምኽንያት ኣቲ ትጽሕፎ ቲዚስ መሰነይትኡ ኣብቲ ካምፓኒ ክሰርሕ ውዕል እንተድኣ ተኣትዩ፡ ብመሰረት እዚ ውዕል ድማ ኣብቲ ካምፓኒ ስርሓት ዘማልእ ምስ ዝኸውን እዩ። ነዚ ዝግግት ፍሉይ ነጥቢ ምስ ዝህሉ ፈሊኻን ኣርቂቕኻን ብውልቀ ክርእ ኣልዎ።

## ወሃብ ስራሕን ማሕበር ሰራሕተኛን ተዛትዮም ዝፈረሙሉ ውዕል ምስ ሕጊ-ብውሕድ-መሃያ ዝገራጮ ምስ ዝኸውን፡ ኣየናይ መምርሒ እዩ ቀያዲ?

ሕጊ-ብውሕድ-መሃያን ዝተጠቐሰ ወሃብ ስራሕን ማሕበር ሰራሕተኛን ተዛትዮም ዝፈረሙሉ ውዕል ኣወዳዲርካ ሕጊ-ብውሕድ-መሃያ ልዕልነት ኣለዎ ስለዚ ብዝለዓለ ቀያዲ እዩ። ብዝያዳ ኣቲ ውዕል ጸረ ጥቕሚ ሰራሕተኛታት ምስ ዝኸውን። ውዕል ፍሉያት ጨንፈራት ስራሓት ዘጽደቑዎ ውዕል **ሰራሕተኛ-ለኣኺ ዝምልከት ሕግን ሰራሕተኛ-ልኣኺ-ገዳፊ ዝምልከት ሕግን** ስጋብ ዕለት 31 ታሕሳስ 2017 ካብቲ ክፍሊት ብሕጊ-ብውሕድ-መሃያ ዝጎደለ ክኸውን ይከኣል እዩ። ካብ ዕለት 1 ጥሪ 2017 ጀሚሩ ግን ካብ 8,50 ዝወሓደ ክኸውን ኣይፍቀድን።

## ብቑጽሪ ዘፍረኻዮ ዝተሞርከሰ ወርሓዊ መሃያ ምስ ብውሕድ-መሃያ ይወሃሃዶ?

ኩሎም ሰራሕተኛታት ብውሕድ-መሃያ 8,84 ኣይሮ ክኸፈሉ መሰል ኣለዎም። ተወሳኺ ዝግበር ውዕል ብቑጽሪ ዘፍረኻዮ፡ ወይ ኣኮርድ-መሃያ ወይ ውን ናይ ምግጥጣም-መሃያ ሕጂ ውን ዕላዊ እዩ። ስጋብ ክፍሊት ብውሕድ-መሃያ ናይ ዝተፈጸመ ናይ ስራሕ ሰዓታት ዝተረጋገጸ ዝኾነ።

### ኣብ ከመይ ዝበለ ኩነታት እዩ ወሃብ ስራሕ ሰራሕተኛታቱ ዝሰርሕዎ ሰዓታት ክምዝግብ ዝግደድ?

እቲ ዝኸፈል መሃያ ምስቲ ሰራሕተኛታት ዝሰርሕዎ ሰዓታት ዝተወሃሃደ ከም ሙኻኑ ንምርግጋጽ፡ ወሃብቲ ስራሕ ክምዝግብዎ ግድነት እዩ። እዚ መምርሒ እዚ ብተፈላጊ ንኹሎም ንድፋት ሰዓታት ዝተቐጸሩን (ብዘይካ ኣብ ግላዊ ቤት ዝሰርሑ) ብጸሊም-ስራሕ-መከላኸሊ-ሕጊ ዝተጠቐሱ ናይ ስራሕ መዳይትን ይምልከት። እዚ ዝምልከቶም ንኣብነት ናይ ነደቕቲ፡ ናይ ቤት መግብታት፡ ናይ መዕረፊ ኣጋይሽን ናይ መጉዳዝያ መዳያትን፣ ፍሩስታለ፡ ጽርዖት-ህንጻታትን፡ ንግዲ-ስጋ ዝምልከቱ መዳያት እዮም። ጋዜጣ ዘዝፍን ዝዕድሉን ኮምፒዩተር እውን ባኮ ቡስጣ ዘበጸጸሑ ናይ ስራሕ ሰዓታቶም ቀጻሊ ክምዝግብዎ ኣለዎም።

ካብ ምምዝጋብ ነጻ ዝኾኑ፡ ቀረባ-ሰበም ማለት ዘመድ ምስ ዝኾኑ ከም በዓል/ቲ ቤት ብጻይ/ ዓርኪ/ ሕጹይ/ መናብርቲ ወለዲ ውላድ ከምኡውን ሰራሕተኛታት ዝሓለፈ ዓሰርተ ክልተ ኣዋርሕ ቀጻሊ መሃይኦም ልዕሊ 2958 ኣይሮ ብሩቶ(ቀረጽ ከይተቐርጸ) ምስ ዝኸውን እዩ። ኣብ ዝሓለፈ ኣዋርሕ ቀጻሊ ልዕሊ 2000 ኣይሮ (ቀረጽ ከይተቐርጸ) ዝነበረ ዝምልከት ናይ ስራሕ ሰዓታቶም ካብ ምምዝጋብ ነጻ እዮም። ኣብዚ ዘገድስ መሃይኦም ከም ዝኸፈሉ ዘርኢ ምስክር ወረቓት ከተቐርብ ምኽኣል እዩ።

በዚ መልክዕ ኣገባብ መስርሕ ብውሕድ-መሃያ መቐጻልታ ዝጸንሐ ናይ ምዝገባ ሰነድ ሓላፍነት ዝተምርኮሶ እዩ። ሕጊ ሰዓታት ስራሕ ከም ዝብሎ፡ ልዕሊ 8 ሰዓት ዝሰርሕ ሰዓታት ኣብ ሰነድ-ሰላስ ዝሰርሕ ክምዝገብ ግድነት እዩ። እዚ ማለት ኩሉ ዝያዳ ሰዓታት ሰንዩ-ሰላስ ዝሰራሕ ኮነ ቀዳመ-ሰንበት ወይ ውን ኣብ ግዜ በዓላትን ክምዝገብ ኣለዎ። ሰዓታት ንኡግን-ስርሓት (ሚኒ ጀብ) እውን ግድን ኣብ ሰነድ ከምቲ „መምርሒ ውሕድ-እዮት“ ዝብሎ ኮነ ማሕበራዊ-መድሕን ምስ ሃገራዊ ኣጀንዳ ስራሕ ዝተመርኮሶ ክምዝገብ ኣለዎ።



## ወሃብቲ ስራሕ በየናይ ኣገባብ ናይ ስራሕ ሰዓታት ክምዝግቡ ይግባእ?

ወሃብቲ ስራሕ ንምዝገባ ሰነድ ሰዓታት ብኣገባብ ሕጊ-ውሑድ-መሃያ (MiLoG) ከማልኡ ዝግድድዱ እንካብ ኮኑ (ኣብ ላዕሊ ተወከሰ) ስራሕ ዝጀምሩሉን ዝውድኡሉን ንውሑት ዝሰርሕዎ ሰዓታትን መዓልታዊ ክምዝግቡ ኣለዎም። ኣመዘጋግባ ኣገባብ ዝምልከት ፍሉይ መምርሒ የለን። ማለት ብኢድ ኣብ ንእሽቶይ ወረቐት ክምዝገብ ይከኣል። እቲ ቦታ ስርሓትን ዝተወሰደ ዕርፍትን ፈሊኻ ምምዝጋቡ ኣየድልን እዩ። ካብ ቦታ ናብ ቦታ እናተንቀሳቐሱ ኣብ ዝተፈላለዩ ቦታ ክምተደላይነቱ ብኣላፍነቶም ዝሰርሑ ምስ ዝኾኑ እውን፡ ንውሑት ናይ ስራሕ ሰዓታቶም ብኣፈሸኡ ምምዝጋብ እኹል እዩ።

**i** ኣበሬታ: BMAS-App: „ብቐሊል ምስናድ“

ናይ ስራሕ ሰዓታት ንምምዝጋብን ንምትሕልላፍን ዝሕግዝ ኣብቲ መርበብ ኣበሬታ [www.der-mindestlohn-wirkt.de/ml/app](http://www.der-mindestlohn-wirkt.de/ml/app) ዘይክፈሎ፡ ብነጻ ትጥቀመሉ BMAS-App „einfach erfasst“ ማለት „ብቐሊል ምስናድ“ ዝብል ብAndroid መሳርሒ ኣውሪድካ ክትጥቀመሉ ተዳልዩ ኣሎ።



### ንኡስ-ካምፓኒ ብውሕድ-መሃያ ብዝግባእ ምስ ዘይከፍል ዋና ወሃቢ ስራሕ ተሓታቲ ድዩ?

ወሃብ ስራሕ ንንኡሳን ካምፓኒታት ስርሓት ከሳልጡሉ ወይ ኣገልግሎት ከማልኡሉ ምስ ዝልእኽ ብውሕድ-መሃያ ክኸፍል ሓላፍነቱ እዩ። እዚ መምርሒ እዚ፡ ካብ ነዊሕ ዓመታት ኣትሒዙ ኣብ ሕጊ-ሰራሕተኛታት-ምልእኽ ጸዲቐ ይርከብ። ሕጊ-ብውሕድ-መሃያ ኣብዚ ዝጸንሐ መስርሕ ዝተሞርከሰን ብተመክሮ ዘዋጽእ ሙኽኑ ዘመስከረን እዩ። ተሓታትነት ኣብ ኢድ ወሃብቲ ስራሕ ምስ ዝኸውን ጥራይ እዩ ምምዝማዝ ሰራሕተኛታትን ምሽፋን ሕጻረታትን ዝዕላምኦም ስርዓታት ናይ ንኡሳን ጨፍፍር ካምፓኒታት/ትካላት ክዕገት ዝኸእል። ብዘይ እዚ መምርሒ ሰንሰለት እዚ ሕጻረት ሕጊ ብዝያዳ ንፍትሓውያን ትካላትን ቅኑዓት ሰራሕተኛታትን ጉድኣት መስዓብ ኔሩ።

ሕጊ-ሰራሕተኛታት-ለእኺ ድሕሪ ውሳኔ ጸዲቐ ኣብ መስርሕ ውዲሉ ተሓታትነት የነጻር፡ ማለት ሓደ ካምፓኒ ንብረት ስርሒ ንኸቅርብ ወይ ኣገልግሎት ንኸበርክት ውዕል ኣትዩ ክነሱ፡ ነዚ ስራሕ ንምፍጻሙ ንኸልእ ካምፓኒ ሓላፊነት ምስ ዝህቦ፡ እሞ ምስ እቲ ንኡስ ካምፓኒ ናይ ባዕሉ ውዕል ምስ ዝኣቱ፡ ቀዳማይ ወሃብ/ኣዛዚ ስራሕ ካምፓኒ ገና ተሓታቲ እዩ። ውልቀ ሰባት ኮም ኡውን ኣገልግሎት ወይ ስራሕ ዝጠለቡ ካምፓኒታት ምለት ቀዳሞት ኣዘዘቲ ኣብዚ ጉዳይ ተሓተቲ ኣይኮኑን። ኣብ ሕጊ-ብውሕድ-መሃየ ዝተመርኮሰ ሕጋዊ ተሓታትነት ኣብዚ ግደ ኣለዎ።

ስራሕ ኣዛዚ ዝሕተተሉ ጉዳይ ካብ ዝኸውን፡ እቲ ቀዳማይ ወሃብ ስራሕ ንክፍሊት ብውሕድ-መሃያ ተሓታቲ እዩ ወላ እቲ ስራሕ ዝተቐበለ ብግዲኡ ነቲ ስራሕ ንኸፍጸም ናብ ካልእ ትካል እንተ ኣመሓላለፎ።

## 1.ኣብነት

### ግሊ ሰባት

ግሊ ሰባት ናይ ወሃብ ስራሕ ተሓታትነት ሕጊ ኣይምልከቶምን እዩ። እዚ መምርሒ ንትካላት/ካምፓኒታት ጥራይ ዝቐይድ እዩ። ደብዳቤ ተላኢኹ ኮነ ሰራሕተኛ ኣብ ገዛኻ ምትዕርራያት ክፍጽመልካ እንተ ኣዘዝካየ፡ ወይ ውን ታክሲ እንተ ተጠቐምካ ወሃብቲ ስራሕ ትካላቶም/ካምፓኒታቶም ብውሕድ-መሃያ እንተድኣ ዘይከፈሎምም ንሰኻ ከም ግሊ ሰብ ተሓታቲ ክትከውን ኣይትኽእልን።

## 2.ኣብነት

### ትካላት/ካምፓኒታት

ትካላት እውን እንተኾኑ ንብዙሓት ኣብ ሕብረተሰብ ዝተኻታዕናሎም ጉዳያት ኣገባብ ክፍሊት ናይ ንሰራሕ ዝተላእኩ ጨንፈር ትካላት፡ ተሓተቲ ኣይኮኑን። ናይ ትካላት ህንጻ ዝምልከት ናይ ምትዕርራይ ስርሓት ንኻልኣት ትካላት ምልኣኽ /ምእዛዝ ሓደ ካብቲ ልሙድ፡ ናይ ኣከፋፍላ ተሓታትነት ዘይብሉ ኣብነት እዩ። ሓደ ስርሓት ዝፍጽም ትካል ንሓደ ናይ ምትዕርራይ ዝሰርሑ ትካል፡ ንኣብ ናይ ትካሉ ህንጻ ዝርከብ ዝተበላሸወ መሕጸብ ኢድ/ገጽ ባሰካ ከዐርየሉ ይልእኮ/ይእዝዞ፡ ስለ ናይ ገዛእ ርእሱ ናይ ምትዕርራይ ዝፍጽም ክፋል ዘይብሉ፡ ክህልዎ ውን ስለ ዘይግደድ።



ብውሕድ-መሃያ ትሑት መሃያ ኣብ ዝኸፍለለሉ መዳያት ንዝሰርሑ ንሰራሕተኛታት ካብ ምብላል መሃይኦም ማለት ኣዝዩ ትሑት መሃያ ካብ ምኽፋል ይሕሉ።

## ብውሕድ-መሃያ ንኸደላደል መን ይውስን?

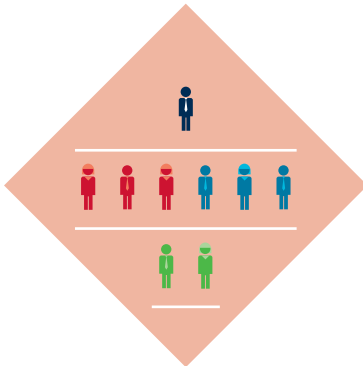
ብዝሒ ብውሕድ-መሃያ ብነጻ ትውስን ኮምሽን ብነጻ ዝከራኸሩ ማሕበራቶም ወኪሎም (ወሃብ-ስራሕ ምስ ማሕበር ሰራሕተኛ) ዝዛተዩ አባላት ዘለዉዎ ይውስን። ብሓፈሻዊ ተረድኦን ሚዛንን ክንደይ ዝኸውን ብውሕድ-መሃያ ይግባእ፡ ዝለዓለ ሓለዎ-ድሕነት-ሰራሕተኛታት ዝሕለወሉ፡ ኮምኡ ውን ኣዕጋቢ ዓቕሚ ውድድር ንወሃብ-ስራሕ ዘማልእ ሃዋህው ኣብ ግምት ተእቱ፡ ናይ ስርሓት ቦታታት ኣብ ዋጋ ዕዳጋ ዘየውድቕ ኩነት ኣማዚና ትርኢ። እዞ ኮምሽን ሰነ 2016 ካብ ዕለት 1. ጥሪ 2017 ጀሚሩ ብውሕድ መሃያ ናብ 8,84 አይሮ ንኸልዕል ውሳኔ ኣጽዲቑ። ውሳኔኡ ኣብ ምክትታል ምዕባለ መሃያ ናይ መዛትይቲ ወካይል (ወሃብ ስራሕ - ማሕበር ሰራሕተኛ) ዝተመርኮሰ እዩ።

### አባላት ኮምፕን ንውሳኔ ብውሕድ-መሃያ ብኸመይ ተወኪሎም ይሳተፉ?

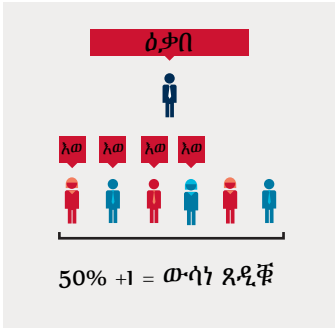
ኮምፕን ሓደ አባ-መንበር፡ ሽድሽተ ከድምጹ መሰል ዘለዎም አባላት፡ ኮምኡ ውን ክልተ አማኸርቲ አባላት አለዉዎ። ኡ-አብ ሓሙሽተ ዓመት አባላት መሪሕነት ጥርናፊ-ማሕበር-ወሃብቲ-ሰርሓትን ማሕበር-ሰራሕተኛታትን ሰ-ሰለስተ ወክልቲ ንአባልነት ኮምፕን የቐርቡ።

ክልተ አባላት ኮምፕን ከድምጹ መሰል የብሎምን፡ እንታይ ደአ ትምህርታዊን ናይ ተመኩሮ ዓቕምም ብአማካሪ ግደ ንኸበርክቱ ዝሳተፉ እዮም። ኩሎም አባላት በተን ማሕበራት ተመሪጸም ይቐርቡ። ብመንግስቲ ጀርመን ድማ ዕላውነት ይረኽቡ። መን አባላት እዛ ኮምፕን ኮም ዝኾነ ኡብ ዝስዕብ መርበት ሓበሬታ ክትርኩብ ይክእል።  
[www.der-mindestlohn-wirkt.de](http://www.der-mindestlohn-wirkt.de)

### አገባብ ውሳኔ ናይ ኮምፕን ብውሕድ-መሃያ



ብውሕድ ፍርቆም ክውስኑ ዝፍቀደሎም አባላት ኮምፕን ዝተሳተፍዎ፡ ማላት ሰለስተ ወይ ዝያዳ ምስ ዝኾኑ፡ ኣኼባ ሙሉእነት አለዎ። ክልተ አባላት ከድምጹ መሰል የብሎምን።



ውሳኔ ኮምፕን ብውሕድ-መሃያ ድምጹ 50%+1 ይጸድቕ። ኣብ መንበር ኡብ መጀመርያ ድምጹ ይዕቅብ።

## ብውሕድ-መሃያ ከኸፈልን ከይከፈልን መን ይቆጻጸር?

ናይ ምቁጽጻር ሓላፍነት ከምቲ አቐዲሙ ኣብ ጉዳይ ናይ ጨንፈር ትካላት ዝተጠቐሰ፡ ኣብ ኢድ ምሕደራ-ምቁጽጻር ቀረጽ (ምቁጽጻር ፋይናንስን ምሕደራ-ምቁጽጻር ጸሊም ስራሕን - FKS) ይርከብ

## በየናይ መምርሒ ብውሕድ-መሃያ ምቁጽጻር ይከአል?

ምሕደራ-ቀረጽ (ምቁጽጻር ፋይናንስን ምሕደራ-ምቁጽጻር ጸሊም ስራሕን - FKS) ኣብ ዝጥርጠር ቦታታት ናይ ምቁጽጻር ሓላፍነት ኣለዎ። ኣብ ዝካየድ ምቁጽጻራት ክፍሊት ብውሕድ-መሃያ ንኸማኣላእ ትቆጻጸር።



ዝበዝሐ ድምጺ ኣብዘይብሉ ግዜ ኣቦ መንበር መቐራረቢ ርእይቶ የቐርብ



ድሕሪ ኣብ ዝተዋህበ መቐራረቢ ርእይቶ ተመርኪስኻ ዝተኻየደ ዘት እውን ዝበዝሐ ድምጺ ምስ ዘይርከብ ኣቦ መንበር ከድምጽ መስል ኣለዎ

ኣቦ መንበር

ወከልቲ ማሕበር ስራሕተኛታት

ወከልቲ ወሃብቲ ስራሕ

ምሁራን ኣባላት

### ዘይሕጋዊ ተግባራት አየናይ መቐጸዕታታት የስዕብ?

ክፍሊት ብውሕድ-መሃያ ዘይምትግባር ስጋብ ብ500,000 አይሮ ዝግመት ክፍሊት መቐጸዕቲ ከስዕብ ይኸእል። ናይ ስራሕ ሰዓታትን ከምቲ መምርሒ ዝብሎ ብግቡእ ዘይምምዝጋብ ብ30,000 አይሮ ዝግመት መቐጸዕቲ ከስዕብ ይኸእል። ብተወሳኺ እታ ትካል ካብ ምውዛዕ ዕላዊ ስርሓት ክትግለል ትኸእል።

### ሰራሕተኛታት ብውሕድ-መሃያ ብግቡእ ምስ ዘይክፈሎም ንመን ክውከሱ ይኸእሉ?

ብውሕድ-መሃያ ብግቡእ ምስ ዘይክፈል ዝከታተል ምሕደራ-ቀረጽ እዩ። ብውሕድ-መሃያ ዝምልከት ጥርግናት፡ ምልክታ ዝገናኑን ከተቐርቡሉ እትኸእል መስመር ቴሌፎን 030-60 28 00 28 እዩ። ንምሕደራ-ቀረጽ ዝምልከት ጥርግናት ምስ ዝኸውን ብቐጥታ ነቲ ምሕደራ ከነመሓላልፈኩም ይከአል። ሰራሕተኛታት ብመሰል ብውሕድ-መሃያ ክሲ ናብ ናይ ቤት-ፍርዲ ጉዳያት ስራሕ ከቐርቡ ይኸእሉ።

### ብውሕድ-መሃያ ዝምልከት ሕቶታት ንመን/ኣበይ ክሕተት ይከአል?

ብውሕድ-መሃያ ዝምልከት ሕቶታት እተቐርቡሉ ክፉት መስመር ቴሌፎን ኣሎ። እቲ መስመር ሓበሬታ ብግዕርነት ንኹሉ ዜጋ፡ ንሰራሕተኛታትን፡ ወሃብቲ ስራሕን ይሕብር። እዚ መስመር ካብ ሰኑይ ስጋብ ሓሙስ ካብ ሰዓት 8 ናይ ንጉሆ ስጋብ ሰዓት 8 ናይ ምሽት (8-20 Uhr) ብ 030-60 28 00 28 ክፉት እዩ።



## ተወሳኺ ብውሕድ-መሃያ ዝምልከት ሓበሬታ ኣበይ ክርከብ ይኽእል?

ኣብ መርቡብ ሓበሬታ ብውሕድ-መሃያ [www.mindestlohn-wirkt.de](http://www.mindestlohn-wirkt.de) ተወሳኺ ሰፋሕተ፡ ሓበሬታት ይርከቡ። „Publikationen“ (ዝተሓትሙ ሰነዳት) ኣብ ዝብል ክፋል ብውሕድ-መሃያ ዝምልከት ሰነድ „Das Mindestlohngesetz im Detail“ (ሰፊሕ ዝርዝር ሕጊ ብውሕድ-መሃያ) ብዝብል ኣርእስቲ ይርከብ። ኣብኡ እቲ ሕጊ ብዓሚቕ ተዘርዚሩን በሪሁን ይርከብ።

## በዮናይ መንገዲ ብሕጽር ዝበለ ዝኸፈሎ መሃያ ምስ ሕጋዊ ደረጃ ዝተመዛዘን ከም ሙኻኑ ክፈልጥ ይኽእል?

ብውሕድ-መሃያኻ ኣብ መርቡብ ሓበሬታ [www.der-mindestlohn-wirkt.de](http://www.der-mindestlohn-wirkt.de) ኣብ ዝርከብ ካልኩላይተር (መዐቀኒ/ መጻብጻቢ) ብምጥቃም ክትመዘኖ ይከኣል። ቅድሚ ቀረጽ መሃያኻ (ብሩቕ) ኣብቲ ካልኩላይተር (መዐቀኒ/መጻብጻቢ) ትምዝግቦ፡ ንሱ ድማ ስጋብ ከንዲይ መሃያኻ ትሕቲ ሕጋዊ ብውሕድ-መሃያ ቅድሚ-ቀረጽ ጎዲሉ ይርከብ ይሕብረካ።



**80 %**

ኣባላት ሕብረተሰብ ክፍሊት ብውሕድ-መሃያ ይድግፉ

ምንጩ፡ ፌዴራላዊት-ሚኒስተር ስራሕን ማሕበራዊ ጉዳያትን



ብውሕድ-መሃያ ንወሃብቲ ስራሕ ውን ይሕሉ እዩ። ካብ መጠን ንላዕሊ ትሑት ኣብ ዝኾነ መሃያ ዝተመርኮሰ ውድድር ይዓግት።

## ብውሕድ-መሃያ ዝምልከት ተወሳኺ ሕቶታት ኣለኩምዶ?

ንመስመር ሓበሬታ ብውሕድ-መሃያ ተወከሱ። እዚ መስመር ሓበሬታ ብሓፈሽኡ ንዜጋታት፣ ንሰራሕተኛታት፣ ንወሃብቲ ስራሕን ትካላትን ይምልከት።

በዚ መስመር ካብ ሰኔይ ስጋብ ሓሙስ ካብ ሰዓት 8 ናይ ንጉሆ ስጋብ ሰዓት 8 ናይ ምሽት (8-20 Uhr) ብ 030-60 28 00 28 ክትረኽቡና ትኽእሉ።

ኣብ መርበብ ሓበሬታ [www.der-mindestlohn-wirkt.de](http://www.der-mindestlohn-wirkt.de) ፌደራላዊት-ሚኒስተር ስራሕን ማሕበራዊ ጉዳያትን (BAMG) ቀጻሊ ብዛዕባ ሓደስቲ ብውሕድ-መሃያ ዝምልከቱ ምዕባሊታት ሓበሬታታት የቐርበልኩም።

ብውሕድ-መሃያ ዝምልከት ሰነድ „Das Mindestlohngesetz im Detail“ (ሰፊሕ ዝርዝር ሕጊ-ብውሕድ-መሃያ) ብዝብል ኣርእስቲ ኣብኡ ይርከብ።

ብተወሳኺ BAMG ንጸማማትን/ ንዝጸንዖምን ዝኸውን ሰርቪስ ቀሪቡ ኣሎ። ኣብዚ ውን ብውሕድ-መሃያ ዝምልከቱ ሕቶታት ይምለሱ።

ዝርከቡ ኣድራሻ: [gebaerdentelefon@sip.bmas.buergerservice-bund.de](mailto:gebaerdentelefon@sip.bmas.buergerservice-bund.de)

ፋክስ: 030 221 911 017

[Info.gehoerlos@bmas.bund.de](mailto:Info.gehoerlos@bmas.bund.de)

# መወከሲ

ደራሲ

ፌዴራላዊት-ሚኒስትር-ሰራሕን-ማሕበራዊ-ጉዳያትን

ክፋሊ-ሐበሬታ: ክፍሊ-ምክሪ (መጽናዕተ/ምክትታል): ሰርቪስ ንዜጋታት: ቤት-  
መጽሐፍቲ

53107 ቦን

ዕድመ ሐበሬታ ናይ: ፕሪ 2017

ክትእዝዞ እትደልዮ እነድ እንተሎ ዝሰዕብ ቁጽሪ ብምሕባር ኣዝዝ

Best.-Nr.: A 640t

ቴሌፎን: 030 18 272 272 1 ቴሌፋክስ: 030 18 10 272 272 1

ጽሑፋት ንምእዛዝ:

Publikationsverband der Bundesregierung (መንግስታዊ ጽሑፋት ዝሕተመሉ)

Postfach 48 10 09, 18132 Rostock

E-Mail: [publikationen@bundesregierung.de](mailto:publikationen@bundesregierung.de)

Internet: <http://www.bmas.de>

ንጸማማትን/ ንዝጸንዖምን ዝኸውን ዝቐርብ ሰርቪስ

E-Mail: [Info.gehoerlos@bmas.bund.de](mailto:Info.gehoerlos@bmas.bund.de) ; Fax: 030 221 911 017

ብምልከት ቛንቛ ጸማማት ዝሕብረሉ ቴሌፎን:

[gebaerdentelefon@sip.bmas.buergerservice-bund.de](mailto:gebaerdentelefon@sip.bmas.buergerservice-bund.de)

ዲዛይን: ክፍሊ ግራፊክ ናይ BAMS: ቦን

ፕሪንት: ናይ BAMS ናይ ባዕሎም ቤት ማሕተም

ስእሊ: ሉካ ኣቤንቶ: ስእሊ ናይ ወይዘሮ ሚኒስትር: ቨርነር ሹሪንግ

ካብዚ ሰነድ እዚ ጥቕሳ ክትወስዱ ኣብ እትደልዩሉ: ብኸብረትኩም ብሙሉእ ሓበሬታ ናይ ምንጫ ዘተሰነዩ ጥቕሳ - ሓታሚ: ኣርእስቲ ጽሑፍ ሰነድ: ዝተሓትመሉ ዕለት - ኣማሊእኩም ኣቐርቡ: ብኸብረትኩም ንሓበሬታ ና ጽሑፍኩም ስደዳልና:

እዚ ጽሑፍ እዚ ብፌዴራላዊት-ሚኒስትር-ሰራሕን-ማሕበራዊ-ጉዳያትን ብነጻ ንሓበሬታ ቀሪቡ ኣሎ: ብሰልፍታት ይኹን ብንምርጫ ተሓባባባርቲ ኣብ ግዜ ውድድር ንምርጫ ወይ ናይ ምረጻና ፕሮፖዥና ጽሑፋትኩም ክትጥቀሙሉ ፍጹም ክልኩል እዩ: እዚ ምክልካል ንኣይሮጳዊ ኮነ ሃገራዊ ማለት ኣብ ሃገር-ጀርመን: ወይ ውን ኣውራጃዊ: ዞናዊ ምርጫታት ዘጠቃልል ዝምልከት እዩ: ኣብ ንምረጻና ውድድር ዝካየድ ኣኼባታት: ወይ ኣብ ሰልፍታት ዝምልከት ናይ ሓበሬታ ጠረጴዛታት ምዕዳሉ: ወላ ውን ኣብቲ ጠረጴዛ ምቕራብ: ቀዲሕካ ምጥቕዑ: ወይ ውን ንፕሮፖዥና ሰልፍታት ክትጥቀሙሉ ወይ ውን ንፕሮፖዥና ንክዕድሉልካ ንክልኡት ምሃብ ክልኩል እዩ: ኣብ ምዕዳሉ ኮነ ንሓበሬታ ኣብ ዝቐርበሉ ግዜ መንግስቲ ጀርመን ምስ ፍሉይት ሰልፍታት ወገን ሒዛ ብማለት ኣብ ፕርግሬ ዘእትዋ ኩነት ክርእ ዮብሉን: